

# WEKA Manager CE 4.1

## Neuerungen und Verbesserungen

Jörg Ertelt

CE-AKADEMIE • JÖRG ERTEL  
07.11.2022



# Neuerungen

# Splash Screen

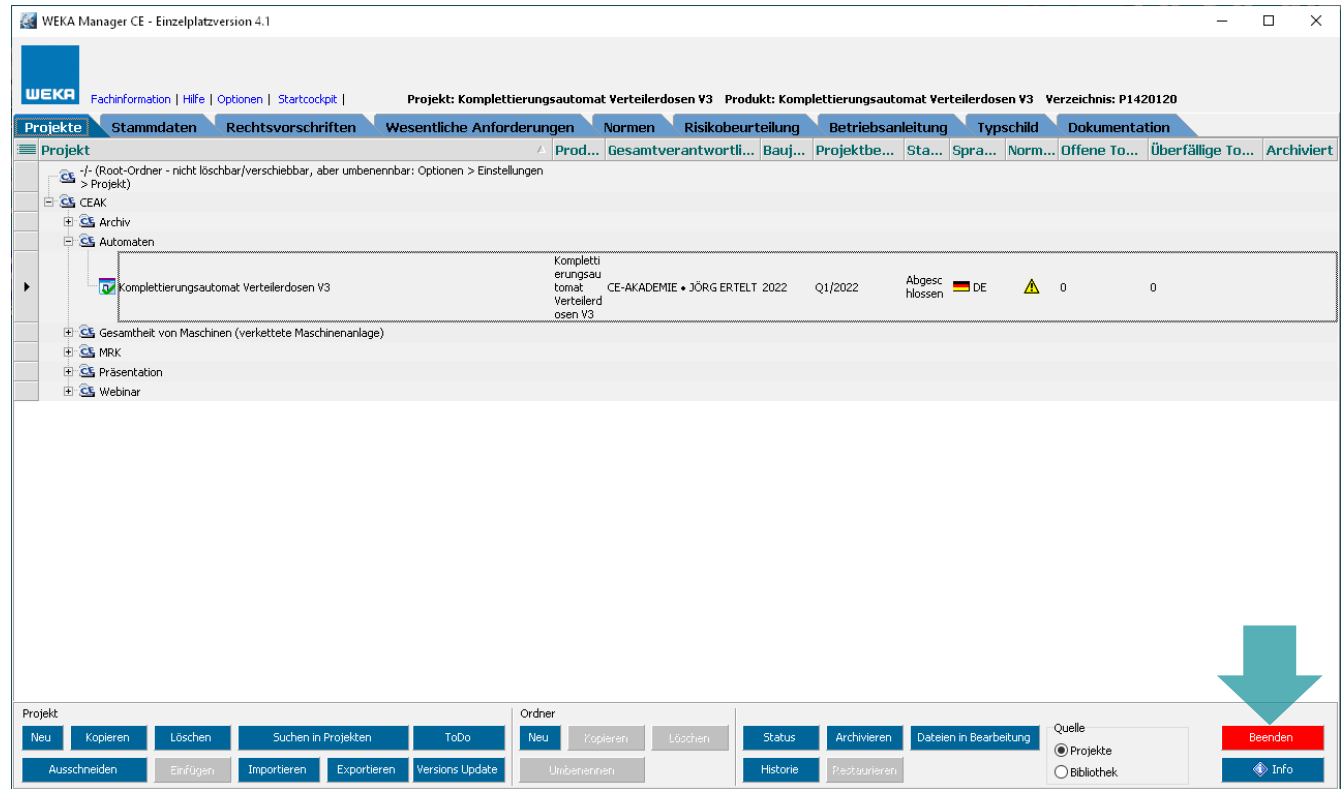
- › Beim Start von WEKA Manager CE wird ein Splash Screen (Startbildschirm) geöffnet.
- › Er wird während der Initialisierung von WEKA Manager CE angezeigt, um den Versuch eines Doppelstarts von WEKA Manager CE zu verhindern.
- › Nach Abschluss der Initialisierung von WEKA Manager CE wird der Splash Screen beendet.



# Button Beenden

## Register Projekte

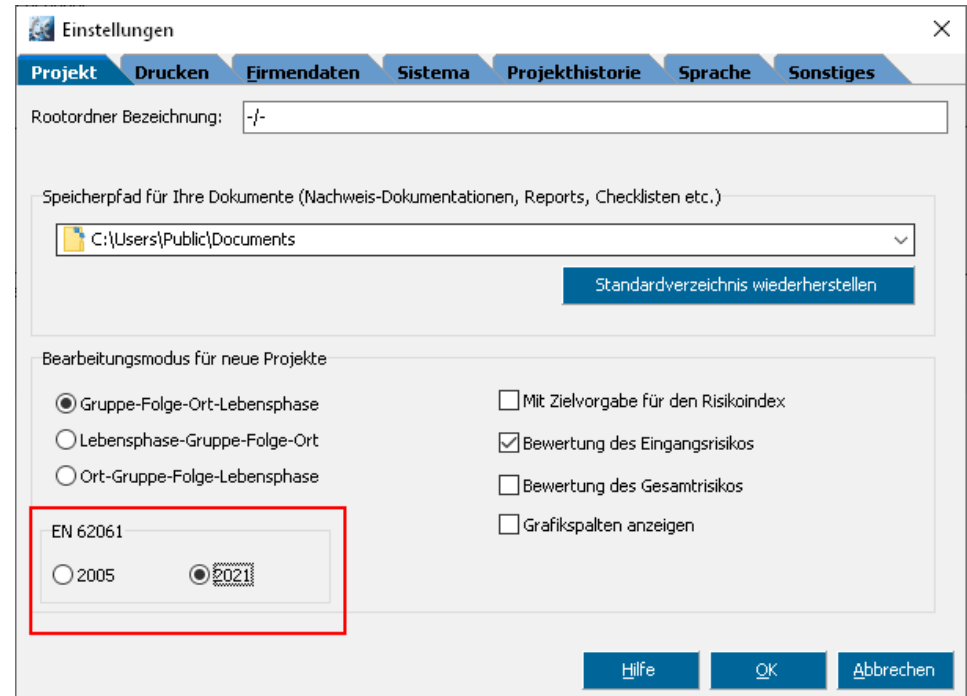
- › WEKA Manager CE kann mit **Alt+F4**, Klick auf **X** und ab sofort mit **Beenden** beendet werden.



# Wahl EN 62061

Register Projekte > Optionen > Einstellungen > Projekte > EN 62061

- › Im Maschinenbau sind folgende Normen zur funktionalen Sicherheit relevant: EN ISO 13849-1 und EN 62061.
- › Der Versuch, diese beiden Normen zusammenzuführen, ist vorerst gescheitert. Beide Normen haben einen Revisionsprozess durchlaufen, der bei der EN 62061 abgeschlossen wurde. Am 13.4.22 wurde diese Norm im Amtsblatt der EU in der Fassung 2021 veröffentlicht. Die Fassung 2005 löst allerdings noch bis 11.10.2023 bei Vernetzungswirkung aus, weshalb Hersteller von Maschinen bis dahin entscheiden können, welche der beiden Fassungen sie anwenden möchten.
- › In den Einstellungen von WEKA Manager kann festgelegt werden, welche Normenfassung bei der Risikobeurteilung angewandt werden soll.



# Wahl EN 62061

Register Projekte > Optionen > Einstellungen > Projekte > EN 62061

- › Für den Fall, dass die Dauer der Exposition kleiner 10 Minuten ist, ist jetzt eine eigene Tabelle für den Wert F im Anhang A abgedruckt. Schon bisher sah die Norm die Möglichkeit vor, den F-Wert um eins herabzustufen, wenn die Dauer kleiner als 10 Minuten war.
- › Als Ergebnis von F+W+P ist jetzt eine Klasse mit dem Wert 3 möglich. Bisher war 4 der niedrigste Wert.
- › Die bisherige Matrix erforderte bei einem S-Wert von 4 immer mindestens SIL 2. Diese sehr starre Vorgabe wird jetzt aufgeweicht, wenn das Ergebnis von Häufigkeit und Dauer der Exposition, Wahrscheinlichkeit des Auftretens und Wahrscheinlichkeit einer Vermeidung oder Begrenzung nur den Wert 3 oder 4 hat.
- › Umrechnung von erforderlichem SIL nach PLr.

Sicherheits-Integritätslevel (SIL)

Schritt 1 Schritt 2 Sicherheitsfunktion

Dauer der Exposition

Dauer >= 10 min  Dauer < 10 min

Häufigkeit der Exposition (F)

>= 1 pro h  
 < 1 pro h bis >= 1 pro Tag  
 < 1 pro Tag bis >= 1 pro 2 Wochen  
 < 1 pro 2 Wochen bis >= 1 pro Jahr  
 < 1 pro Jahr

$$\mathbf{F} \quad \mathbf{W} \quad \mathbf{P} \quad = \quad \mathbf{K}$$

1 + 1 + 1 = 3

Klasse K					
S	3 bis 4	5 bis 7	8 bis 10	11 bis 13	14 bis 15
4	SIL 1	SIL 2	SIL 2	SIL 3	SIL 3
3		AM	SIL 1	SIL 2	SIL 3
2			AM	SIL 1	SIL 2
1				AM	SIL 1

PLr:

b



# Spezifikation von Sicherheitsfunktionen

- › Sicherheitsfunktionen können jetzt spezifiziert werden.
- › Bei der Überhabe von Sicherheitsfunktionen an SISTEMA werden die Spezifikationen ebenfalls übergeben.
- › Außerdem werden die Spezifikationen im Report Funktionale Sicherheit ausgegeben.

Steuerungstechnische Maßnahme nach EN ISO 13849-1

**Schaden** **Häufigkeit** **Vermeidung** **Eintrittswahrscheinlichkeit** **Sicherheitsfunktion**

Kennung der Sicherheitsfunktion: SF01

Auslösendes Ereignis: Öffnen der Schutztüre

Reaktion und Verhalten bei Energieausfall:

Sicherer Zustand: Stillsetzen des E-Motors XY

Betriebsart: Automatik

Häufigkeit der Anforderung: 1 X Tag

Nachlaufzeit: 0,3 s

Priorität:

Dokumentation:

erforderlicher Performance Level (EN ISO 13849-1): c

Info OK Abbrechen

# Neue Textbausteine

Register Projekte > Textbausteine verwalten

- › Im Zusammenhang mit der neuen Funktion Spezifikation von Sicherheitsfunktionen wurden neue Textbausteine hinzugefügt, mit der jedes einzelne Datum abgelegt und wiederverwendet werden kann.
- › Folgende Textbaustein-Kategorien wurden hinzugefügt:
  - › Kennung der Sicherheitsfunktion
  - › Auslösendes Ereignis
  - › Reaktion und Verhalten bei Energieausfall
  - › Sicherer Zustand
  - › Betriebsart
  - › Häufigkeit der Anforderung
  - › Nachlaufzeit
  - › Priorität
  - › Dokumentation
- › Diese Textbausteine können u. a. unter **Optionen > Textbausteine verwalten** angelegt werden.



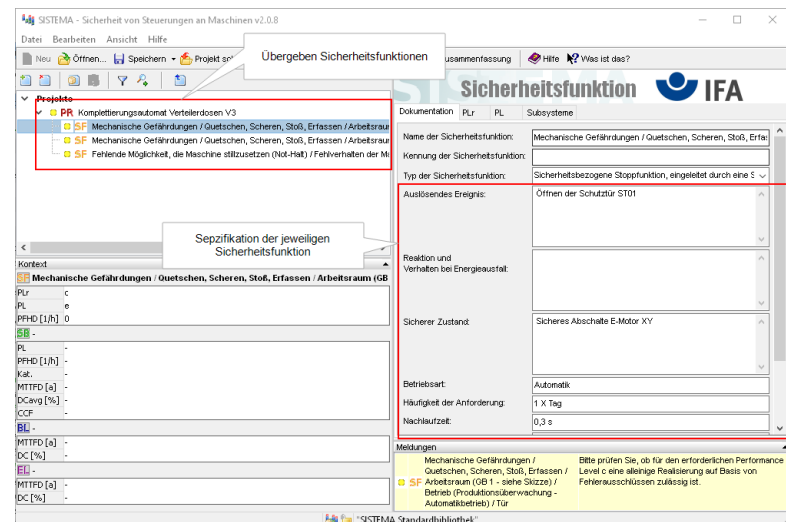
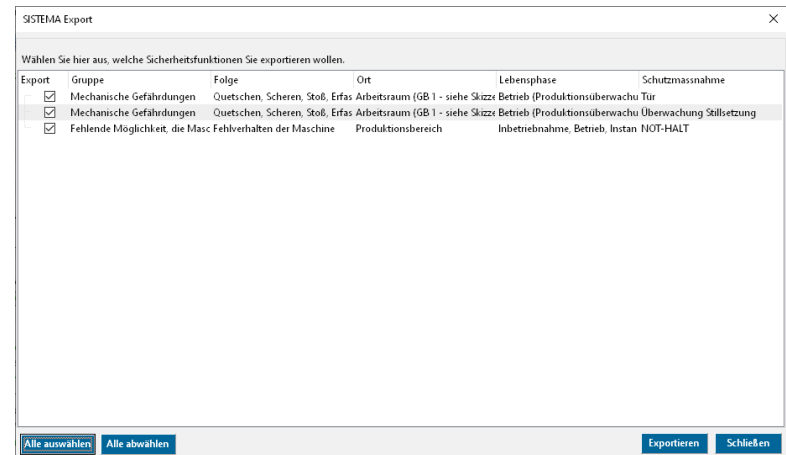
# Passwort-Richtlinie

- › Die Wahl von sicheren Passwörtern ist ein wesentlicher Bestandteil der Security. Die Vorgaben zur Passwort-Vergabe orientieren sich an den Empfehlungen des Bundesamt für Sicherheit in der Informationstechnik (BSI).
- › Passwörter müssen folgenden Vorgaben entsprechen:
  - › sie müssen mindestens 9 Zeichen lang sein
  - › sie müssen Zeichen enthalten, die mindestens drei den folgenden vier Kriterien entsprechen: Großbuchstaben, Kleinbuchstaben, Ziffern, Sonderzeichen
  - › das Passwort darf nicht den Benutzernamen enthalten
  - › das Passwort darf nicht vier aufeinanderfolgende Zeichen des Benutzernamens enthalten
- › Außerdem wird bei Falscheingaben im Login-Dialog entsprechend reagiert:
  - › Dieser Benutzername ist nicht bekannt bei Eingabe eines nicht vorhandenen Benutzernamens
  - › Ungültiges Passwort bei Eingabe eines falschen Passwortes

# Verbesserungen

# SISTEMA Export-Assistent

- › Sicherheitsfunktionen in einem Projekt können auf einmal an SISTEMA übergeben werden, einschließlich der Spezifikationen der Sicherheitsfunktionen. Die Möglichkeit, Sicherheitsfunktionen einzeln an SISTEMA zu übergeben, wurde beibehalten.
- › Für die Übergabe aller Sicherheitsfunktionen in einem Projekt an SISTEMA musste der SISTEMA-Button umgezogen werden. Der SISTEMA-Button befindet sich jetzt im Register **Risikobeurteilung > Gefährdungen**.



# ToDo-Liste als Excel

ToDo-Liste als Excel-Datei ausgeben:

Register **Dokumentation** > **In Excel erstellen** > den Anweisungen folgen.

# Neufassung Blue Guide

- › Der Blue Guide 2022 ist *der* Leitfaden zum Thema CE-Kennzeichnung. Er ist in WEKA Manager CE hinterlegt.
- › Die Fassung 2022 hat die Fassung 2016 abgelöst.
- › Im Blue Guide 2022 wurde u. a. folgende Abschnitte hinzugefügt bzw. überarbeitet:
  - › Neu: Austritt des Vereinigten Königreichs aus der EU (Kapitel 2.9.5)
  - › Neu: Fulfillment Dienstleister (Kapitel 3.5)
  - › Geändert bzw. ergänzt: Reparaturen und Änderungen an Produkten. Dort geht es vor allem um die Wesentliche Veränderung. Änderungen gibt es auch zum Thema Umgang mit Software. Dieser Aspekt wurde im Frage-Antwort-Assistenten in WEKA Manager CE zum Thema Wesentliche Veränderung eingearbeitet.
- › Blue Guide 2022 im WEKA Manager CE: **Fachinformationen > Leitfäden > Blue Guide 2022 deutsch > PDF** herunterladen.
- › Blue Guide 2022 im Amtsblatt der EU: <https://tinyurl.com/yvhsvcez>

# Sonstige Verbesserungen

- › Baujahr ist kein Pflichtfeld mehr
- › Aktualisierung der Normendatenbank
- › Alphanumerische Sortierung von Listen